

แผนปฏิบัติการบริหารความเสี่ยงอันเนื่องมาจากอัคคีภัย ในมหาวิทยาลัยบูรพา วิทยาเขตจันทบุรี

๑. สถานการณ์ทั่วไป

อัคคีภัยแต่ละครั้ง ก่อให้เกิดความเสียหายต่อชีวิตและทรัพย์สิน เป็นจำนวนมากในช่วงเวลาอันสั้น สาเหตุการเกิดอัคคีภัยส่วนใหญ่ มักเกิดขึ้นจากการขาดความระมัดระวัง ความสูญเสียและความเสียหายที่เกิดขึ้นอาจลุกลามอย่างรวดเร็ว หากผู้ประสบเหตุขาดความรู้ ทักษะและการเตรียมความพร้อมเมื่อประสบภัย

ปัจจุบัน มหาวิทยาลัยบูรพา วิทยาเขตจันทบุรี มีจำนวนบุคลากร นิสิต และจำนวนผู้ใช้อาคารของมหาวิทยาลัยเพิ่มมากขึ้น จำนวนอาคารสูงที่รองรับการดำเนินการก็มีเพิ่มสูงขึ้น โดยมีอาคารที่พักบุคลากร (๘ ชั้น) จำนวน ๑ หลัง อาคารหอพักนิสิต (๓ ชั้น) จำนวน ๒ หลัง อาคารหอพักนิสิตหญิง (๓-๔ ชั้น) จำนวน ๑ หลัง อาคารเรียนรวม (๕ ชั้น) จำนวน ๑ หลัง อาคารสำนักงาน (๖ ชั้น) จำนวน ๑ หลัง และยังมีอาคารเทคโนโลยีสารสนเทศ (๒-๔ ชั้น) จำนวน ๑ หลัง และอาคารอื่น ๆ (๑-๒ ชั้น) อีกหลายอาคาร

ดังนั้น เพื่อเป็นการเตรียมความพร้อมในการป้องกัน และลดความเสี่ยงต่อการเกิดอัคคีภัย และเตรียมความพร้อมในการเผชิญหน้า ลดความสูญเสีย และระงับเหตุการณ์ได้อย่างรวดเร็ว มหาวิทยาลัยบูรพา วิทยาเขตจันทบุรี จึงจัดทำแผนปฏิบัติการลดความเสี่ยงอันเนื่องมาจากอัคคีภัย ประจำปี ๒๕๕๗ ขึ้น เพื่อเป็นแนวทางในการปฏิบัติ และการประสานงานระหว่างผู้เกี่ยวข้องให้มีประสิทธิภาพ

๒. วัตถุประสงค์

๒.๑ เพื่อเป็นการลดความเสี่ยง และป้องกันการสูญเสียชีวิต และทรัพย์สินของบุคลากร และของมหาวิทยาลัย อันเนื่องมาจากการเกิดอัคคีภัย ให้มีโอกาสดำเนินการขึ้นน้อยที่สุด

๒.๒ เพื่อกำหนดหน้าที่และความรับผิดชอบในการปฏิบัติและการประสานงาน ของผู้เกี่ยวข้องในการป้องกัน และระงับอัคคีภัย ให้ชัดเจน เป็นระบบ และมีประสิทธิภาพ

๒.๓ เพื่อเตรียมความพร้อมโดยเสริมทักษะ และสร้างความเข้าใจแก่บุคลากร ให้สามารถเผชิญเหตุ แก้ปัญหา ลดความสูญเสียทั้งชีวิต และทรัพย์สิน หากเกิดอัคคีภัยขึ้นในมหาวิทยาลัย

๓. ผู้รับผิดชอบ

๓.๑ กองบริหารวิทยาเขตจันทบุรี มหาวิทยาลัยบูรพา

๓.๒ คณะเทคโนโลยีทางทะเล

๓.๓ คณะวิทยาศาสตร์และศิลปศาสตร์

๓.๔ คณะอัญมณี

๓.๕ คณะศึกษาศาสตร์

๓.๖ วิทยาลัยบริหารรัฐกิจ

๓.๗ วิทยาลัยพาณิชยศาสตร์

๔. ขั้นตอนการปฏิบัติ

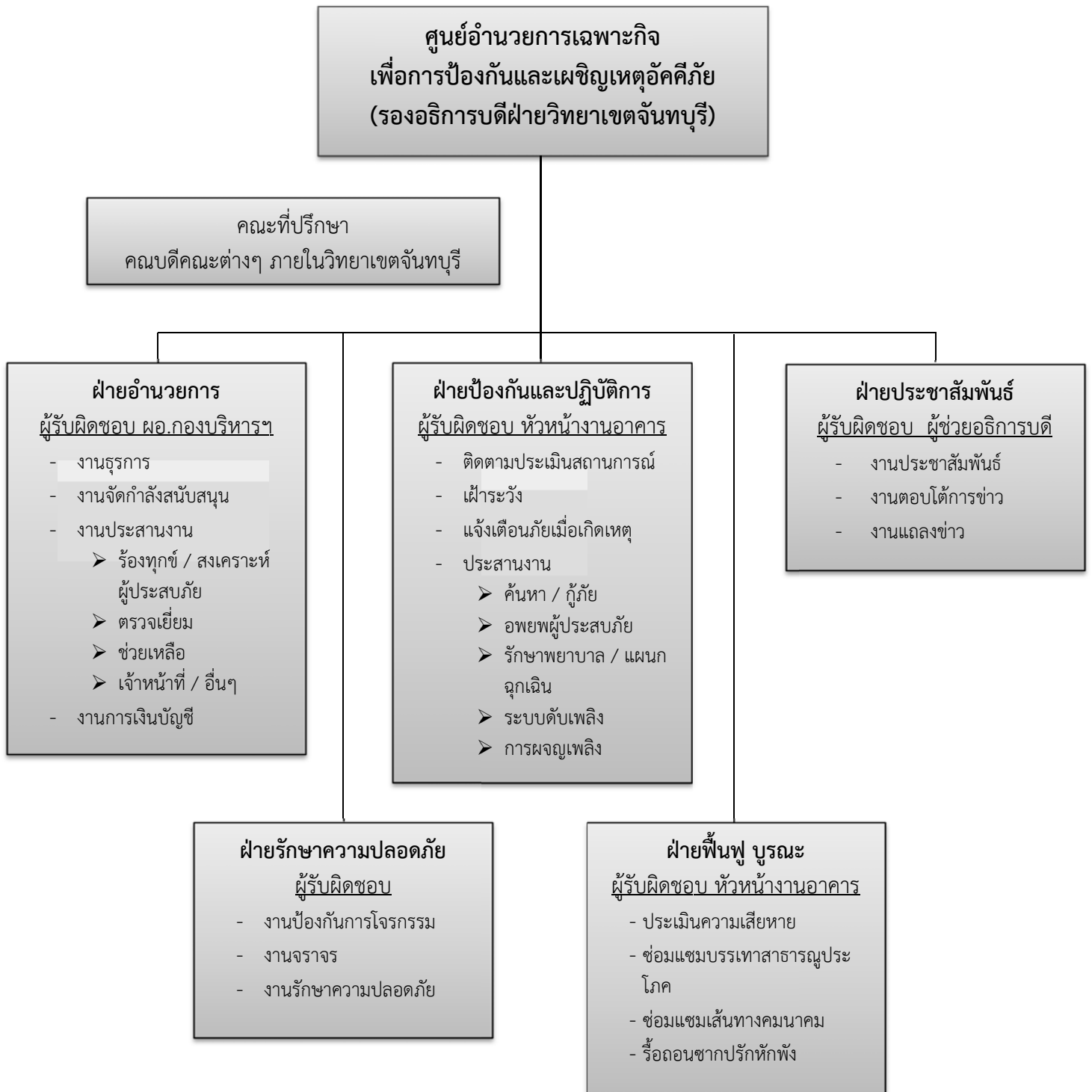
กองบริหารวิทยาเขตจันทบุรี เตรียมความพร้อมปฏิบัติ กับสถานการณ์อัคคีภัย

๔.๑ ชั้นเตรียมความพร้อมรับสถานการณ์

๔.๑.๑ การจัดตั้งคณะทำงานเฉพาะกิจเพื่อป้องกันและเผชิญเหตุอัคคีภัย

๑. เมื่อเกิดอัคคีภัยขึ้น ให้กองบริหารวิทยาเขตจันทบุรี จัดตั้งศูนย์อำนวยการเฉพาะกิจโดยกำหนดพื้นที่ที่เหมาะสม ภายในมหาวิทยาลัย ให้ประธานคณะทำงาน หรือผู้ที่ได้รับมอบหมายจากรองอธิการบดี ทำหน้าที่รับผิดชอบการบริหารจัดการอัคคีภัยที่เกิดขึ้น จนกว่าสถานการณ์จะกลับสู่สภาวะปกติ รวมทั้งเป็นศูนย์กลางในการอำนวยการระดมสรรพกำลัง และทรัพยากรในการบริหารจัดการอัคคีภัยที่เกิดขึ้น ประสานการปฏิบัติระหว่างหน่วยงานต่าง ๆ ในการควบคุมสถานการณ์ ในที่เกิดเหตุได้อย่างมีประสิทธิภาพ รวดเร็ว โดยมีรองอธิการบดีฝ่ายวิทยาเขตจันทบุรี หรือผู้ปฏิบัติการแทน เป็นผู้อำนวยการศูนย์อำนวยการเฉพาะกิจ

๒. มอบหมายหน้าที่และความรับผิดชอบให้กับหน่วยงานต่าง ๆ พร้อมกำหนดผู้รับผิดชอบในการปฏิบัติ (ในกรณีที่ผู้รับผิดชอบไม่อยู่ในวันเกิดเหตุ ให้ผู้อำนวยการศูนย์ ตั้งผู้รับผิดชอบทดแทน)



๔.๑.๒ การเฝ้าระวังและติดตามสถานการณ์

๑. จัดเจ้าหน้าที่สำรวจ ตรวจสอบอาคาร ระบบท่อน้ำ และถังดับเพลิง ระบบเครื่องยนต์ และระดับน้ำมันเครื่องยนต์สูบน้ำเพื่อดับเพลิง บำรุงรักษาให้อยู่ในสภาพที่พร้อมใช้งานอยู่เสมอ

๒. ตรวจสอบและรวบรวมข้อมูลพื้นที่เสี่ยงภัยจากอัคคีภัย ภายในวิทยาเขตจันทบุรี เพื่อใช้เป็นข้อมูลในการวางแผนป้องกันอัคคีภัย

๓. จัดเจ้าหน้าที่เฝ้าระวัง ฝึกซ้อมทำความเข้าใจกับหน่วยรักษาความปลอดภัย โดยเฉพาะในช่วงฤดูแล้ง ที่อากาศร้อนและแห้งแล้ง ให้ความสนใจในบริเวณที่มีความเสี่ยง ต่อการเกิดอัคคีภัยได้ง่ายเป็นพิเศษ มีการฝึกอบรมและรณรงค์ ป้องกันอัคคีภัยให้บุคลากรและนิสิต เป็นประจำทุกปี

๔. จัดระบบแจ้งเหตุอัคคีภัย โดยบุคลากร และ/หรือ เจ้าหน้าที่รักษาความปลอดภัย ประชาสัมพันธ์หมายเลขโทรศัพท์ /สายด่วน ของหน่วยงานที่รับแจ้งเหตุอัคคีภัยให้บุคลากร และนิสิตทราบโดยทั่วกัน

หน่วยงานหลัก ได้แก่ งานป้องกันและบรรเทาสาธารณภัยเทศบาลเมืองท่าใหม่ , สถานีตำรวจภูธรอำเภอท่าใหม่ สำนักงานป้องกันและบรรเทาสาธารณภัยจังหวัดจันทบุรี , สำนักงานโยธาธิการและผังเมืองจังหวัดจันทบุรี , องค์การบริหารส่วนจังหวัดจันทบุรี , องค์การปกครองส่วนท้องถิ่นในพื้นที่ทุกแห่ง

หน่วยงานสนับสนุน ได้แก่ การไฟฟ้าส่วนภูมิภาคจังหวัดจันทบุรี การประชาสัมพันธ์ภูมิภาคสาขาจันทบุรี อุตสาหกรรมจังหวัดจันทบุรี ขนส่งจังหวัดจันทบุรี พลังงานจังหวัดจันทบุรี สมาคมสว่างกตัญญูธรรมสถานจังหวัดจันทบุรี ชลุมมูลนิธิ

๔.๒ การปฏิบัติการในภาวะฉุกเฉิน

๔.๒.๑ กรณีเกิดอัคคีภัยขนาดเล็กไม่มีความเสียหายของอาคาร ชีวิต ทรัพย์สิน สามารถระงับภัยได้โดยลำพังผู้ประสบเหตุ ให้แจ้ง ผู้อำนวยการกองบริหาร วิทยาเขตจันทบุรี / หัวหน้างานอาคารสถานที่ / เจ้าหน้าที่รักษาความปลอดภัย และให้ผู้ช่วยการกองบริหารวิทยาเขตจันทบุรี รายงานให้รองอธิการบดีฝ่ายวิทยาเขตจันทบุรีทราบ เพื่อหาทางป้องกันมิให้เกิดเหตุซ้ำอีก

๔.๒.๒ กรณีเกิดอัคคีภัยที่สร้างความเสียหายให้อาคาร ชีวิต หรือทรัพย์สิน ผู้ประสบเหตุไม่สามารถควบคุมสถานการณ์ และบริหารจัดการระงับภัยได้โดยลำพัง ให้ปฏิบัติดังนี้

๑) เมื่อประสบเหตุอัคคีภัยรุนแรงขยายวงกว้าง ให้รีบแจ้งเจ้าหน้าที่รักษาความปลอดภัย / หัวหน้างานอาคารสถานที่ / พนักงานมหาวิทยาลัย / ผู้ช่วยการกองบริหารวิทยาเขตจันทบุรี / ผู้ช่วยอธิการบดี / รองอธิการบดี และแจ้งไปยังหน่วยงานหลักเพื่อระงับความเสียหาย

๒) ให้ผู้อำนวยการศูนย์เฉพาะกิจกำหนดที่ตั้งศูนย์อำนวยการเฉพาะกิจ แก่ไข ประสานการสนับสนุน อำนวยการและประสานงานในการใช้สรรพกำลังเพื่อสนับสนุน

๔.๒.๓ การควบคุมสถานการณ์ฉุกเฉิน

๑) ให้เจ้าหน้าที่ เจ้าพนักงาน และอาสาสมัครต่างๆ เข้าระงับอัคคีภัยที่เกิดขึ้น โดยยึดความปลอดภัยเป็นเรื่องสำคัญ การช่วยเหลือผู้ประสบภัย การรักษาทรัพย์สินตามลำดับ และมุ่งระงับอัคคีภัยที่เกิดขึ้นให้ยุติโดยเร็ว

๒) ปิดกั้นไม่ให้ผู้ไม่มีส่วนเกี่ยวข้องเข้าไปในบริเวณที่เกิดอัคคีภัย

๓) กรณีจำเป็นต้องอพยพประชาชน ให้ดำเนินการตามแผนการอพยพที่กำหนดไว้

๔) จัดระเบียบการจราจร และการรักษาความสงบเรียบร้อย บริเวณที่เกิดเหตุและพื้นที่

ใกล้เคียง

๕) ประชาสัมพันธ์ให้ประชาชนผู้อาศัยอยู่ในที่เกิดเหตุ และบริเวณใกล้เคียงที่อาจได้รับผลกระทบถึงการดำเนินการของเจ้าหน้าที่ การให้ความช่วยเหลือ ฯลฯ เพื่อลดความสับสนและสร้างขวัญกำลังใจให้แก่ผู้ประสบภัย รวมทั้งการให้ข่าวต่อสื่อมวลชน ให้กำหนดบุคคลที่จะให้ข่าวต่อสื่อมวลชน เพียงบุคคลเดียวเพื่อป้องกันความสับสนและข่าวลือต่างๆ

๖) ให้การรักษาพยาบาลและบริการทางการแพทย์ฉุกเฉินในพื้นที่ที่เกิดเหตุและนำส่งโรงพยาบาลหากจำเป็นต้องรับการรักษาพยาบาลต่อเนื่อง

๔.๒.๔ แนวทางการปฏิบัติของศูนย์เฉพาะกิจ

๑) แจ้งเตือนภัยด้วยสัญญาณเตือนภัย เร่งให้ผู้ประสบภัยออกจากตัวอาคารไปยังจุดรวมพล

๒) จัดเจ้าหน้าที่ระบุตำแหน่งหัวฉีดดับเพลิง รอบอาคารให้กับเจ้าพนักงาน

๓) การรวบรวมข้อมูล เพื่อแจ้งต่อเจ้าพนักงาน

๓.๑ สภาพของอาคาร เช่น โครงสร้างภายในอาคาร การใช้งานอาคาร การเก็บสิ่งของภายในอาคาร สภาพการทำงานของอุปกรณ์ต่าง ๆ (ลิฟต์ เครื่องปรับอากาศ ฯลฯ) ตำแหน่งการเชื่อมต่อช่องแนวตั้ง (ท่อ ภายในท่อ บันไดเลื่อน ฯลฯ)

๓.๒ สภาพภัยพิบัติที่เกิดขึ้น เช่น จุดที่เกิดเพลิงไหม้ ขอบเขตการลุกลามของเพลิงไหม้ การกระจายตัวของควัน สภาพการทำงานของอุปกรณ์ป้องกันเพลิงไหม้ (Fire Alarm , Automatic Sprinkler ฯลฯ)

๓.๓ อันตรายต่อชีวิตของผู้ประสบภัย เช่น ข้อมูลของผู้ประสบภัยที่หนีออกมาได้ ข้อมูลเกี่ยวกับผู้หนีออกมาไม่ทัน (จำนวนคน ตำแหน่งในอาคารที่ติดอยู่ ฯลฯ)

๔.๒.๕ การรายงานข้อมูลข่าวสาร

๑) รายงานเหตุการณ์และผลการปฏิบัติงานให้อธิการบดีทราบทุกขั้นตอนเป็นระยะๆ จนกว่าอัคคีภัยจะยุติ

๒) รายงานสรุปสถานการณ์แก่อธิการบดีเมื่อเหตุการณ์ยุติ

๔.๒.๖ การประชาสัมพันธ์ข้อมูลข่าวสาร

ให้ข่าว และสรุปสถานการณ์อัคคีภัย ให้ผู้เกี่ยวข้อง ตลอดจนผู้ปกครอง ได้รับทราบสถานการณ์อย่างต่อเนื่องเป็นระยะ ๆ เพื่อไม่ให้เกิดความสับสน และตื่นตระหนก จนกว่าสถานการณ์จะคลี่คลาย

๔.๓ การปฏิบัติหลังเกิดภัย

๑. ตรวจสอบข้อมูลผู้ประสบภัย และความเสียหายที่เกิดขึ้น ไว้เป็นหลักฐาน

๒. นัดหมายเยียวยาผู้ประสบภัย ประสานค่าชดเชยและเงินช่วยเหลือจากมหาวิทยาลัย

๓. รายงานและประชาสัมพันธ์ข่าวสาร เพื่อให้ข้อมูลที่ถูกต้องแก่สาธารณะ

๔.๔ การประเมินความเสียหาย และฟื้นฟูบูรณะ

๑. ประสานงานวิศวกร หรือผู้เกี่ยวข้องตรวจสอบความเสียหายเบื้องต้น รายงานให้มหาวิทยาลัยทราบ

๒. ให้ความร่วมมือเจ้าพนักงานสอบสวน เขตพื้นที่ในการสอบสวน สาเหตุการเกิดเพลิงไหม้

๓. ประกาศแสดงเขตเพลิงไหม้ ภายใน ๔๕ วัน นับแต่วันที่เกิดเพลิงไหม้ ห้ามก่อสร้าง ดัดแปลง รื้อถอน หรือเคลื่อนย้าย สิ่งใดๆ ในเขตเพลิงไหม้

๔. พิจารณาปรับปรุง หลังการดำเนินการตามกฎหมายแล้วเสร็จ

๔.๕ กรณีมีผู้เสียชีวิต

๑. จัดหาสถานที่เก็บรักษาศพ และพื้นที่ในการพิสูจน์เอกลักษณ์ศพผู้เสียชีวิต
๒. การพิสูจน์เอกลักษณ์และการเคลื่อนย้ายศพ ให้ประสานกับเจ้าพนักงาน ผู้มีอำนาจรับผิดชอบห้ามเคลื่อนย้ายโดยพลการ

ศูนย์ ปก. เขต ๑๗ จันทบุรี
 โทรศัพท์ ๐๓๙-๓๘๙๕๕๒
 โทรสาร ๐๓๙-๓๘๙๕๕๒
 สายด่วน ๑๗๘๔
 ความถี่วิทยุ ๑๖๒.๘๐๐ MHz
 ความถี่กลางสาธารณภัย ๑๖๑.๔๗๕ MHz

กรมป้องกันและบรรเทาสาธารณภัย (นิรภัย)
 โทรศัพท์ ๐-๒๒๔๓-๐๐๒๐
 โทรสาร ๐-๒๒๔๑-๗๔๖๖
 ส.ป.ม.ท. ๕๕๐๕๙
 สายด่วน ๑๗๘๔
 ความถี่วิทยุ ๑๖๒.๘๐๐ MHz
 ความถี่กลางสาธารณภัย ๑๖๑.๔๗๕ MHz

กองบัญชาการป้องกันชายแดน จันทบุรีและตราด (กปช.จต.) /ศูนย์ LC (สีมา ชาลี)
 โทรศัพท์ ๐๓๙-๓๑๒๑๗๒
 โทรสาร ๐๓๙-๓๑๒๑๗๒
 ความถี่วิทยุ ๑๕๕.๓๗๕ MHz

ตำรวจภูธร จังหวัดจันทบุรี /ศูนย์จันทบุรี
 โทรศัพท์ ๐๓๙-๓๑๑๑๑๕, ๑๙๑
 โทรสาร ๐๓๙-๓๑๒๒๗๒๐
 ความถี่วิทยุ ๑๕๒.๕๕๐ MHz

ที่ทำการปกครองจังหวัดจันทบุรี /ศูนย์จันทบูรณ์
 โทรศัพท์ ๐๓๙-๓๑๒๗๓๐
 โทรสาร ๐๓๙-๓๑๒๑๗๒
 ความถี่วิทยุ ๑๖๒.๑๒๕ MHz

กองกำกับการตำรวจตระเวนชายแดนที่ ๑๑ /ศูนย์บดินทร์
 โทรศัพท์ ๐๓๙-๓๘๙๐๑๕
 โทรสาร ๐๓๙-๓๘๙๑๙๓
 ความถี่วิทยุ ๑๕๔.๖๒๕ MHz

กองอำนวยการป้องกันและบรรเทาสาธารณภัย จังหวัดจันทบุรี (ศูนย์โกเมน)
 โทรศัพท์ ๐-๓๙๓๑-๒๑๐๐ , ๐-๓๙๓๒-๕๑๓๙
 โทรสาร ๐-๓๙๓๑-๒๑๐๐
 ส.ป.ม.ท. ๓๔๗๙๘
 ความถี่วิทยุ ๑๖๒.๘๐๐ MHz
 ความถี่กลางสาธารณภัย ๑๖๑.๔๗๕ MHz

โรงพยาบาลพระปกเกล้า /ศูนย์เพชรรัตน์
 โทรศัพท์ ๐๓๙-๓๐๒๔๒ ๑๖๖๙
 โทรสาร ๐๓๙-๓๑๕๑๑๑
 ความถี่วิทยุ ๑๕๕.๗๒๕ MHz

สำนักงานไฟฟ้าส่วนภูมิภาค จังหวัดจันทบุรี/สถานีจันท
 โทรศัพท์ ๐๓๙-๓๓๕๒๔๒
 โทรสาร ๐๓๙-๓๒๕๙๐๓
 ความถี่วิทยุ ๑๖๓.๕๐๐ MHz

สมาคมสว่างกตัญญูธรรมสถานจันทบุรี /ศูนย์สว่าง
 โทรศัพท์ ๐๓๙-๓๔๖๓๔๗
 โทรสาร ๐๓๙-๓๔๖๓๔๗
 ความถี่วิทยุ ๑๖๖.๒๗๕ MHz

สำนักงานการประปาจันทบุรี /ประปาจันทบุรี
 โทรศัพท์ ๐๓๙-๓๑๑๑๒๖
 โทรสาร ๐๓๙-๓๕๐๓๑๘
 ความถี่วิทยุ ๑๔๗.๖๒๕ MHz

กองอำนวยการ ปก.อำเภอ
 ความถี่วิทยุ ๑๖๒.๑๒๕ MHz

กองอำนวยการ ปก.เทศบาลเมือง/เทศบาลตำบล
 ความถี่วิทยุ ๑๔๒.๕๕๐ MHz

กองอำนวยการ ปก. เทศบาลตำบล /องค์การบริหารส่วนตำบล
 ความถี่วิทยุ ๑๔๒.๕๒๕ MHz

สมาคมวิทยุสมัครเล่น จังหวัดจันทบุรี / (HS ๒ AB)
 ความถี่ ๑๔๕.๐๐๐ MHz

 ช่างภาคประชาชน
 ๒๕๕.๕๐๐

สมาคมวิทยุกระจายเสียงแห่งประเทศไทย จังหวัดจันทบุรี
 โทรศัพท์ ๐๓๙-๓๒๕๙๘๖
 โทรสาร ๐๓๙-๓๑๑๔๑๐
 FM ๙๐.๒๕ MHz

ตารางแนบท้ายคลื่นความถี่กลางสำหรับการติดต่อประสานงานระหว่างหน่วยงานของรัฐและประชาชน

ตารางที่ ๑ คลื่นความถี่กลางร่วมของหน่วยงานของรัฐ		
ย่านความถี่	คลื่นความถี่	การใช้งาน
HF/SSB	๔๘๖๖ กิโลเฮิร์ตซ์	ช่องเรียกขานและแจ้งเหตุฉุกเฉิน
	๔๘๖๙ กิโลเฮิร์ตซ์	ช่องสื่อสาร
	๗๕๒๙ กิโลเฮิร์ตซ์	ช่องสื่อสาร
	๗๗๑๕ กิโลเฮิร์ตซ์	ช่องสื่อสาร
	๙๙๑๖ กิโลเฮิร์ตซ์	ช่องสื่อสาร
VHF/FM	๑๔๒.๔๒๕ เมกะเฮิร์ตซ์	ช่องสื่อสาร
	๑๔๗.๔๒๕ เมกะเฮิร์ตซ์	ช่องสื่อสาร
	๑๖๑.๔๗๕ เมกะเฮิร์ตซ์	ช่องเรียกขานและแจ้งเหตุฉุกเฉิน
	๑๖๖.๔๗๕ เมกะเฮิร์ตซ์	ช่องสื่อสาร
UHF/FM	๔๒๐.๕๐๐ เมกะเฮิร์ตซ์	ช่องเรียกขานและแจ้งเหตุฉุกเฉิน
	๔๒๕.๕๐๐ เมกะเฮิร์ตซ์	ช่องสื่อสาร
	๔๔๙.๐๒๕ เมกะเฮิร์ตซ์	ช่องสื่อสาร
	๔๕๔.๐๒๕ เมกะเฮิร์ตซ์	ช่องสื่อสาร

ตารางที่ ๒ คลื่นความถี่กลางร่วมระหว่างหน่วยงานของรัฐและประชาชน		
ย่านความถี่	คลื่นความถี่	การใช้งาน
HF/SSB	๒๗.๑๕๕ เมกะเฮิร์ตซ์	ช่องเรียกขานและแจ้งเหตุฉุกเฉิน
	๒๗.๒๑๕ เมกะเฮิร์ตซ์	ช่องเรียกขานและแจ้งเหตุฉุกเฉิน
VHF/FM	๗๘.๕๐๐ เมกะเฮิร์ตซ์	ช่องเรียกขานและแจ้งเหตุฉุกเฉิน
	๑๔๕.๐๐๐ เมกะเฮิร์ตซ์	ช่องเรียกขานและแจ้งเหตุฉุกเฉิน
	๒๔๕.๕๐๐ เมกะเฮิร์ตซ์	ช่องเรียกขานและแจ้งเหตุฉุกเฉิน

